

УТВЕРЖДЕНА
на заседании Координационного совета.
Протокол от 13 Февраля 2023 года № 1;

ТЕХНОЛОГИЧЕСКАЯ СХЕМА
ОРГАНИЗАЦИИ ПРОПУСКА ЧЕРЕЗ ГОСУДАРСТВЕННУЮ
ГРАНИЦУ РОССИЙСКОЙ ФЕДЕРАЦИИ ЛИЦ, ТРАНСПОРТНЫХ
СРЕДСТВ, ГРУЗОВ, ТОВАРОВ И ЖИВОТНЫХ В МОРСКОМ
ГРУЗОВОМ ПОСТОЯННОМ МНОГОСТОРОННЕМ ПУНКТЕ
ПРОПУСКА ЧЕРЕЗ ГОСУДАРСТВЕННУЮ ГРАНИЦУ
РОССИЙСКОЙ ФЕДЕРАЦИИ
ШАХТЕРСК

СОДЕРЖАНИЕ

I.	Общие положения	3
II.	Последовательность осуществления государственными контрольными органами основных контрольных действий при государственном контроле лиц, транспортных средств, грузов, товаров, прибывающих на территорию Российской Федерации	12
III.	Последовательность осуществления государственными контрольными органами основных контрольных действий при государственном контроле лиц, транспортных средств, грузов, товаров и животных, убывающих с территории Российской Федерации	22
IV.	Особенности осуществления государственными контрольными органами основных контрольных действий при государственном контроле отдельных категорий лиц, транспортных средств, грузов, товаров и животных.	28
	ПРИЛОЖЕНИЯ	33

I. Общие положения

1. Настоящая Технологическая схема организации пропуска через государственную границу Российской Федерации лиц, транспортных средств, грузов, товаров и животных в морском грузовом постоянном многостороннем пункте пропуска через государственную границу Российской Федерации Шахтерск (далее – Технологическая схема, пункт пропуска) определяет последовательность осуществления основных контрольных действий в морском пункте пропуска Шахтерск и разработана в соответствии с постановлением Правительства Российской Федерации от 20.11.2008 № 872 (ред. от 13.02.2019) «Об утверждении правил осуществления контроля в пунктах пропуска через государственную границу Российской Федерации»; постановлением Правительства Российской Федерации от 02.02.2005 № 50 «О порядке применения средств и методов контроля при осуществлении пропуска лиц, транспортных средств, грузов, товаров и животных через государственную границу Российской Федерации»; Распоряжением Правительства РФ от 19.09.2016 № 1981-р; Типовой схемой организации пропуска через государственную границу Российской Федерации лиц, транспортных средств, грузов, товаров и животных в морских и речных (озерных) пунктах пропуска через государственную границу Российской Федерации, утвержденной приказом Минтранса России от 22.12.2009 № 247 (ред. от 21.10.2013, с изм. от 17.11.2016); приказом Министерства транспорта РФ от 12.11.2021 № 395 «Об утверждении Общих правил плавания и стоянки судов в морских портах Российской Федерации и на подходах к ним» и других нормативных правовых документов.

2. Контрольные действия в пункте пропуска осуществляются в отношении морских и речных судов (далее - суда), перемещаемых на них в качестве товара грузовых автомобилей, автобусов, легковых автомобилей, железнодорожных вагонов, контейнеров (далее - транспортные средства) членов экипажей судов, водителей транспортных средств, экспедиторов и других лиц, сопровождающих транспортное средство (грузы), грузов, товаров и животных.

3. Пограничный, таможенный, санитарно-карантинный, ветеринарный, карантинный фитосанитарный контроль, контроль в области обеспечения качества и безопасности зерна и продуктов переработки зерна (далее - государственный контроль) осуществляется в пределах пункта пропуска¹ (Приложение 1).

4. Государственный контроль при пропуске через государственную границу осуществляется подразделениями пограничных органов, таможенных органов, органов санитарно-карантинного, ветеринарного, карантинного фитосанитарного контроля (далее - государственные контрольные органы) в пределах, установленных законодательством Российской Федерации полномочий и должен обеспечивать:

¹ Приказ Министерства транспорта Российской Федерации от 25.08.2020 № 325 «Об утверждении пределов морского грузового постоянного многостороннего пункта пропуска через государственную границу Российской Федерации в морском порту Шахтерск (Сахалинская область)».

- 1) минимизацию времени его проведения;
- 2) исключение дублирующих функций и действий;
- 3) сокращение количества взаимодействий должностных лиц государственных контрольных органов с контролируемыми лицами, транспортными средствами, грузами, товарами и животными, в том числе за счет реализации принципа «одного окна».

Перечень государственных контрольных органов в морском пункте пропуска Шахтерск приведен в Таблице № 1.

Таблица № 1

№	Виды государственного контроля	Государственный контрольный орган и контактные данные
2.	Пограничный	Контрольно-пропускной пункт «Шахтерск - морской порт» (3 категории) Службы в г. Невельске ПУ ФСБ России по Сахалинской области ² , (пгт. Шахтерск, ул. Портовая 10), тел. (4242)-55-60-67;
3.	Таможенный	Холмский таможенный пост Сахалинской таможни, Дальневосточного таможенного управления ³ (г. Холмск, ул. Портовая, 4), тел/факс (42433)-5-29-14, 5-39-24
4.	Санитарно-карантинный (при наличии соответствующих санитарно-эпидемиологических показаний)	Территориальный отдел в Углегорском и Томаринском районах Управления Роспотребнадзора по Сахалинской области ⁴ (г. Углегорск, ул. Красноармейская, 20), тел/факс (42432) 43-691
5.	Карантинный фитосанитарный контроль	Холмский фитосанитарный контрольный пост отдела надзора в области карантина растений, семеноводства, качества и безопасности зерна, обращения пестицидов и агрохимикатов Приморского межрегионального управления Россельхознадзора, 694620, Сахалинская область, г. Холмск, ул. Советская, д. 39, тел/факс: (42433) 5-06-08
6.	Контроль в области обеспечения качества и безопасности зерна и продуктов переработки зерна	Холмский фитосанитарный контрольный пост отдела надзора в области карантина растений, семеноводства, качества и безопасности зерна, обращения пестицидов и агрохимикатов Приморского межрегионального управления Россельхознадзора, 694620, Сахалинская область, г. Холмск, ул. Советская, д. 39, тел/факс: (42433) 5-06-08
7.	Ветеринарный контроль	Холмский пограничный контрольный ветеринарный пункт отдела пограничного ветеринарного контроля на государственной

² Далее – кпп «Шахтерск – морской порт»;

³ Далее – Холмский ТП;

⁴ Далее – Углегорский ТО;

		границе Российской Федерации и транспорте Приморского межрегионального управления Россельхознадзора (42433) 2-00-52, г. Холмск, ул. Советская, 39. Ovn-holmsk-2014@mail.ru
8.	Транспортный контроль	Холмский таможенный пост Сахалинской таможни, Дальневосточного таможенного управления (г. Холмск, ул. Портовая, 4), тел/факс (42433)-5-29-14, 5-39-24

5. При осуществлении государственного контроля в пункте пропуска применяется принцип «одного окна», согласно которому перевозчик (лицо, действующее от его имени) одновременно с документами, представляемыми в соответствии с таможенным законодательством Евразийского экономического союза при прибытии транспортных средств, грузов, товаров и животных на единую таможенную территорию Евразийского экономического союза, представляет должностному лицу Холмского ТП документы, необходимые для осуществления иных видов контроля.

6. Холмский ТП осуществляют таможенный, транспортный контроль, а также санитарно-карантинный, ветеринарный, карантинный фитосанитарный контроль, контроль в области обеспечения качества и безопасности зерна и продуктов переработки зерна (далее контроль в области обеспечения качества зерна) в части проведения проверки документов в пункте пропуска.

Обмен данными между Холмским ТП и другими государственными контрольными органами в пункте пропуска производится в установленном порядке, в том числе путем информационного взаимодействия с использованием электронных средств обработки и передачи данных, в том числе, КПС "Портал Морской Порт".

7. Очередность осуществления государственного контроля судов планируется администрацией морского порта (капитаном морского порта Шахтерск) согласно времени поступления от капитанов судов (судовладельцев или уполномоченных ими лиц) информации о прибытии (убытии) судна.

Количество судов, одновременно подлежащих государственному контролю, на предстоящие сутки планируется капитаном морского порта Шахтерск по согласованию с государственными контрольными органами, приведенными в таблице № 1.

8. Государственный контроль судов осуществляется у причального сооружения «Восточная набережная» и причального сооружения «Угольный причал» морского порта Шахтерск, в пределах акватории пункта пропуска в якорных точках №№ 1, 2, 3, 4, 5, 6, 7, 8, 9, 10, 11, 12, 13, 14, 15, а также в пределах якорной стоянки № 1 морского порта Шахтерск, включенных в пределы пункта пропуска (приложение №10).

Место проведения государственного контроля судна определяется капитаном морского порта Шахтерск по согласованию с кпп «Шахтерск – морской порт» и Холмским ТП в зависимости от типа и особенностей судна, технологии перевалки грузов, а также характеристик участков порта.

8.1. Выгрузка (погрузка) транспортных средств, грузов, товаров и животных, высадка (посадка) водителей транспортных средств и других сопровождающих транспортных средства (грузы) лиц, а также допуск на судно работников порта, обеспечивающих выполнение грузовых операций, может осуществляться непосредственно после прибытия до начала осуществления пограничного и таможенного контроля судна с разрешения должностных лиц пограничного, таможенного, а в случаях предусмотренных законодательством Российской Федерации и других контрольных органов⁵.

Выезд из пункта пропуска лиц, транспортных средств, вывоз из них грузов, товаров и животных, до завершения государственного контроля запрещен.

При убытии судна выгрузка (погрузка) транспортных средств, грузов, товаров и животных, высадка (посадка) водителей транспортных средств и других сопровождающих транспортных средства (грузы) лиц, должны быть окончены, а работники порта, обеспечивающие выполнение грузовых операций должны покинуть судно до завершения государственного контроля.

8.2. Государственный контроль судна и членов экипажа на борту судна может осуществляться во время выгрузки (погрузки) транспортных средств, грузов и товаров, а также высадки (посадки) водителей транспортных средств и других сопровождающих транспортных средства (грузы) лиц.

Разгрузка и перегрузка (перевалка) товаров, замена транспортного средства, доставившего товар на таможенную территорию Евразийского экономического союза, на другое транспортное средство осуществляются во время работы Холмского ТП и в местах, специально предназначенных для этих целей, с разрешения Холмского ТП, выдаваемого по запросу заинтересованного лица.

Начальник Холмского ТП или уполномоченное им должностное лицо разрешает разгрузку товаров и/или выгрузку транспортных средств международной перевозки с находящимися на них товарами в место разгрузки и перегрузки (перевалки) товаров в пределах территории порта, а также допуск на судно работников порта, обеспечивающих выполнение грузовых операций, до окончания совершения таможенных операций и проведения таможенного контроля судна, при условии завершения пограничного контроля судна, если перевозчиком представлены все необходимые для проверки судна и товаров документы и сведения, а также отсутствуют признаки нарушения таможенного законодательства Евразийского экономического союза и законодательства Российской Федерации о таможенном деле.

8.3. Типы судов и перечень перемещаемых на них грузов, товаров, в отношении которых должностными лицами государственных контрольных органов принимаются решения о разрешении действий, предусмотренных пунктом 8.1 настоящей Технологической схемы, определены в Приложении № 4.

⁵ Разрешение согласовывается капитаном морского порта Шахтерск с кпп «Шахтерск – морской порт» и Холмским ТП с учетом требований Таможенного кодекса ЕАЭС, приложения № 3 настоящей технологической схемы, а также с учетом возможных рисков. При подаче графика движения судов капитаном порта в государственно-контрольные органы указывается примечание - в соответствии с пунктом 8.1 технологической схемы.

В случае принятия должностными лицами государственных контрольных органов решения о запрете выгрузки (погрузки) транспортных средств, грузов, товаров и животных, высадки (посадки) водителей транспортных средств, экспедиторов и других сопровождающих транспортные средства (грузы) лиц, а также допуска на судно работников порта, обеспечивающих выполнение грузовых операций, должностное лицо соответствующего государственного контрольного органа информирует капитана морского порта Шахтерск.

9. Должностные лица Холмского ТП при наличии предварительной информации, представленной в соответствии со статьей 11 Таможенного кодекса ЕАЭС, Решения Коллегии Евразийской экономической комиссии от 10.04.2018 N 51, принимают решение о проведении таможенного контроля прибывающего судна, грузов, товаров и животных без направления должностных лиц на борт судна при соблюдении следующих условий:

- документы, предусмотренные таможенным законодательством Евразийского экономического союза и законодательством Российской Федерации о таможенном деле (далее – таможенное законодательство), поданы судовладельцем или полномочным им лицом, имеющим право их подписи от имени судовладельца.

- отсутствует необходимость проведения таможенного досмотра (осмотра) судна, а также товаров, перемещаемых на судне, установленная в результате применения системы управления рисками;

- на борту судна отсутствуют табачные изделия и алкогольные напитки (за исключением тех, которые будут потребляться на судне во время его стоянки в порту, а также находящихся в помещениях под обеспечением капитана судна), оружие (за исключением находящегося в судовом сейфе под обеспечением капитана судна), лекарственные средства, в составе которых содержатся наркотические сильнодействующие средства, психотропные и ядовитые вещества (за исключением находящихся в судовой аптечке или в судовом сейфе под обеспечением капитана судна), а также товары, не предназначенные для выгрузки в данном порту;

- на борту судна отсутствуют товары, перемещаемые членами экипажа и подлежащие обязательному письменному декларированию в установленном порядке, либо заявлена информация о постоянном пребывании всех членов экипажа на борту судна во все время стоянки судна.

При наличии у Холмского ТП предварительной информации, представленной перевозчиком, либо иными лицами, действующими по поручению перевозчика, не позднее, чем за четыре часа до убытия судна, уполномоченное должностное лицо Холмского ТП вправе принять решение о проведении документального контроля без направления должностных лиц Холмского ТП на борт судна, принимая во внимание следующие условия:

- документы, предусмотренные таможенным законодательством, поданы грузовладельцем или уполномоченным им лицом, имеющим право их подписи от имени грузовладельца;

- отсутствует необходимость проведения таможенного досмотра (осмотра) судна, а также товаров, перемещаемых на судне, установленная в результате применения системы управления рисками;

- отсутствует необходимость снятия средств таможенной идентификации с помещений судна, где находятся табачные изделия и алкогольные напитки, оружие, лекарственные средства (если таможенные средства идентификации были наложены при прибытии);

- отсутствует необходимость проведения таможенного оформления и таможенного контроля в отношении товаров, перемещаемых членами экипажа судна и подлежащих обязательному декларированию в установленном порядке.

В случаях непредставления предварительной информации совершение таможенных операций и проведение таможенного контроля осуществляется в общеустановленном порядке.

Должностные лица Углегорского ТО принимают решение о необходимости осуществления санитарно-карантинного контроля судна при его прибытии в случае возникновения чрезвычайных ситуаций в области санитарно-эпидемиологического благополучия населения.

Должностные лица Холмского ФКП, Холмского ВП принимают решение о необходимости осуществления соответствующих видов государственного контроля судна при его прибытии из страны, неблагополучной в ветеринарном отношении, в случае осуществления таможенного контроля товаров или если на судне перевозятся подконтрольные указанным государственным контрольным органам грузы, товары и животные.

Должностные лица Холмского ФКП, Холмского ВП принимают решение о необходимости осуществления соответствующих видов государственного контроля судна при убытии судна только при наличии оснований, установленных по результатам документального контроля, а в случае выявления рисков для санитарно-эпидемиологического, ветеринарного или фитосанитарного благополучия и выездного контроля с целью их минимизации и (или) ликвидации (далее - предварительные контрольные действия), для осуществления дополнительных контрольных действий в отношении определенных судов, членов экипажа судов, грузов, товаров и животных.

В соответствии с технологической схемой обработки грузов в пункте пропуска, а также ввиду отсутствия необходимости оформления на экспорт (импорт) подконтрольных Холмскому ФКП, Холмскому ВП грузов, судовых запасов, а также людей, убывающих (прибывающих) за (из-за) границы, нахождение специалистов Углегорского ТО, Холмского ФКП, Холмского ВП в постоянном режиме на пункте пропуска не требуется и не предусмотрено.

В случае возникновения необходимости в оформлении лиц, прибывающих/убывающих из-за/за границу, либо подконтрольных Холмскому ФКП, Холмскому ВП грузов, представитель владельца пункта пропуска за 24 часа до планируемого начала процедуры оформления направляет уведомление (заявку) в соответствующий государственный контрольный орган. После получения данного уведомления специалисты, соответствующего контрольного органа (Холмского ФКП, Холмского ВП, Углегорского ТО) прибывают в пункт пропуска к началу процедуры и проводят необходимые контрольно-надзорные действия в отношении поднадзорных грузов или объектов.

В случае возникновения форс-мажорных обстоятельств, требующих немедленного присутствия специалистов Холмского ФКП и /или Холмского ВП, и /или Углегорского ТО в пункте пропуска, (судовладелец или уполномоченных ими лицо) извещает соответствующий государственный контрольный орган и его специалисты в максимально короткие сроки прибывают в пункт пропуска, для проведения контрольно-надзорных мероприятий.

О решении не проводить государственный контроль на борту судна должностные лица Холмского ТП, а также Углегорского ТО, Холмского ФКП, Холмского ВП уведомляют капитана морского порта Шахтерск.

Капитан морского порта Шахтерск информирует о решении указанных государственных органов кпп «Шахтерск – морской порт», а также капитана судна (или уполномоченное им лицо).

9.1. В случае если основания для участия в государственном контроле лиц, транспортных средств, грузов, товаров и животных у должностных лиц государственных контрольных органов отсутствуют, контрольные действия, предусмотренные для соответствующего государственного контрольного органа пунктами 20 - 22 и 24 - 26 настоящей Технологической схемы, не осуществляются.

10. Государственный контроль членов экипажа судов, как правило, осуществляется на борту судна.

Допускается осуществление государственного контроля водителей транспортных средств, экспедиторов и других сопровождающих транспортные средства (грузы) лиц на борту судна по решению должностных лиц подразделений пограничного и таможенного органов на основании письменного обращения капитана судна (судовладельца или уполномоченного им лица).

11. Государственный контроль перемещаемых на судах транспортных средств, как правило, осуществляется на специально оборудованных площадках, эстакадах и других сооружениях.

12. Государственный контроль грузов, товаров и животных, как правило, осуществляется в специально оборудованных помещениях, на площадках, эстакадах и других сооружениях, в том числе оснащенных оборудованием для погрузочно-разгрузочных работ.

Допускается осуществление государственного контроля грузов и товаров на борту судна и на рейдах.

13. Осмотр и досмотр транспортных средств, грузов, товаров и животных проводятся однократно должностными лицами кпп «Шахтерск – морской порт» и Холмского ТП с участием при необходимости представителей соответствующих государственных контрольных органов.

При наличии рисков для санитарно-эпидемиологического благополучия лиц (членов экипажа судов) проводятся предварительные контрольные действия по санитарно-карантинному контролю.

14. При необходимости проведения лоцманской проводки (ледокольной проводки, буксировки судов или осуществления иных операций с использованием вспомогательных судов) вне границ морского порта

лоцманские суда (ледоколы, буксиры, иные вспомогательные суда) осматриваются должностными лицами кпп «Шахтерск – морской порт» при убытии на лоцманскую проводку (ледокольную проводку, буксировку, осуществление иных операций) и при прибытии обратно.

Списки экипажей лоцманских судов (ледоколов, буксиров, иных вспомогательных судов) и работников порта, обеспечивающих выполнение грузовых операций, представляются должностному лицу кпп «Шахтерск – морской порт».

Пропуск лоцмана на судно заграничного следования или иностранное судно, лоцманские суда (ледоколы, буксиры, иные вспомогательные суда) осуществляется по пропуску, согласованному с должностным лицом кпп «Шахтерск – морской порт».

15. Средства и методы, используемые государственными контрольными органами при осуществлении государственного контроля, а также порядок их применения определены таможенным законодательством, Постановлением Правительства Российской Федерации от 2 февраля 2005 г. № 50 "О порядке применения средств и методов контроля при осуществлении пропуска лиц, транспортных средств, грузов, товаров и животных через государственную границу Российской Федерации" (Собрание законодательства Российской Федерации, 2005, № 6, ст. 462; 2010, № 32, ст. 4342) и нормативными правовыми актами соответствующих федеральных органов исполнительной власти.

Государственные контрольные органы должны принимать все возможные меры по минимизации времени проведения государственного контроля, исключению дублирующих функций и действий, а также недопущению необоснованных задержек транспортных средств, грузов, товаров и животных.

В целях сокращения времени на проведение государственного контроля должностные лица государственных контрольных органов могут совместно применять средства и методы государственного контроля.

16. Продолжительность осуществления государственного контроля судов заграничного плавания в пункте пропуска:

Максимальное время ожидания начала государственного контроля - 30 минут. Максимальное время осуществления государственного контроля судов на рейде – 2,5 часа, у причала - 2 часа.

При прибытии/убытии судна в морской терминал Бошняково, Углегорск максимальное время осуществления государственного контроля – 3,5 часа.

17. Государственный контроль судов в морском пункте пропуска осуществляется ежедневно, круглосуточно, на основе планирования, оперативного регулирования, в соответствии с суточным графиком очередности оформления судов в пункте пропуска через государственную границу Российской Федерации Шахтерск и уточненным графиком очередности оформления судов в пункте пропуска через государственную границу Российской Федерации Шахтерск. Технологические перерывы в работе ГКО: с 08 ч. 30 мин. до 09 ч. 00 мин., с 12 ч. 00 мин. до 13 ч. 00 мин. и с 19 ч. 30 мин. до 20ч. 30 мин. В случае осуществления государственного контроля судна в указанный период времени,

технологический перерыв назначается по окончании государственного контроля. Работа указанных должностных лиц государственных контрольных органов координируется должностным лицом кпп «Шахтерск – морской порт». Во время работы на судне комиссии ГКО также присутствует при необходимости морской агент, как лицо, уполномоченное судовладельцем (при наличии письма – номинации агента, а также согласованного разрешения о пребывании в зоне дополнительных режимных ограничений).

Суточный график очередности оформления судов в пункте пропуска через государственную границу Российской Федерации Шахтерск составляется инспектором ГПК службы капитана морского порта Шахтерск на основании суточного графика расстановки и движения судов, утвержденного капитаном морского порта Шахтерск и в соответствии с письменными заявками на оформление прибытия/убытия судов, заблаговременно поступающими в ИГПК от морских агентов, в рабочие дни ежедневно не позднее 12 часов 30 минут, график по количеству и очередности контроля судов на приход/отход на очередные сутки, представляется ГКО, приведенным в таблице № 1, в рабочие дни ежедневно не позднее 13 часов 00 минут.

Прибытие/убытие морских судов осуществляется в соответствии с суточным графиком очерёдности оформления судов в пункте пропуска, утвержденным капитаном морского порта Шахтерск. Изменения в суточный график очерёдности оформления судов и работы государственных контрольных органов передается службой капитана морского порта Шахтерск на основании поступившей заявки от судовладельца (уполномоченного им лица) должностным лицам государственных контрольных органов с 07.00 до 08.00 и с 19.00 до 20.00 каждых суток. Учет возможных изменений в подходе судов либо швартовых операций корректируется в суточном графике не более 2-х раз в пределах календарных суток. При этом судовладелец (уполномоченное им лицо) информирует государственные контрольные органы о внесении корректировки в суточный график не позднее, чем за 3 часа до планируемого времени осуществления государственного контроля судна.

Государственный контрольный орган, исходя из объективной необходимости в проведении углубленного контроля, может увеличить время, требуемое на проведение таких операций.

Правом первоочередного государственного контроля пользуются:

- суда, имеющие на борту тяжелобольного человека;
- суда, следующие для оказания помощи, аварийные и терпящие бедствие суда;
- суда, прибывающие по приглашению Правительства Российской Федерации;
- суда рыбопромыслового флота, осуществляющие доставку уловов свежих или охлажденных водных биологических ресурсов, продукции морского промысла, в соответствии с пунктом 28 раздела IV настоящей Технологической схемы;
- суда, своевременно не прошедшие государственный контроль согласно поданной заявке по причине неблагоприятных погодных условий в предшествующие сутки.

В случае вынужденного захода иностранных судов, иностранных военных кораблей и других государственных судов, эксплуатируемых в некоммерческих целях, на территорию Российской Федерации, осуществляемых в силу следующих чрезвычайных обстоятельств:

- несчастного случая;
- аварии или стихийного бедствия, угрожающего безопасности иностранного судна, иностранного военного корабля или другого государственного судна, эксплуатируемого в некоммерческих целях;
- сильного шторма, ледохода или ледовых условий, угрожающих безопасности иностранного судна, иностранного военного корабля или другого государственного судна, эксплуатируемого в некоммерческих целях;
- буксировки поврежденного иностранного судна, иностранного военного корабля или другого государственного судна, эксплуатируемого в некоммерческих целях;
- доставки спасенных людей;

В соответствии со ст. 9 Закона Российской Федерации «О Государственной границе Российской Федерации» от 01.04.1993 № 4730-1, судовладелец (капитан судна) обязан немедленно сообщить об этом капитану морского порта Шахтерск. Капитан морского порта Шахтерск оповещает о данном факте кпп «Шахтерск – морской порт» и Холмский ТП.

Транспортные средства (автомобиль, рейдовый катер), выделенные для доставки комиссии на судно, находятся у судна заграничного следования в распоряжении комиссии до полного окончания мероприятий государственного контроля. В случае оформления судна в точке рейдовой стоянки порта доставка членов комиссии осуществляется рейдовым катером, предназначенным для перевозки людей, снабженным средствами спасения на воде, средствами связи в соответствии с установленными нормами Регистра Российской Федерации.

Оформление судов на рейде морского порта и морских терминалов осуществляется при силе ветра не более 12 метров в секунду и высоте волны не более одного метра.

18. Любое изменение места стоянки судна в пункте пропуска – переходы, перешвартовка, а равно убытие с территории Российской Федерации или следования в глубь территории Российской Федерации, спуск на воду катеров и шлюпок с судна, причаливание судов и иных плавучих средств к другим судам заграничного следования допускается только с разрешения должностного лица кпп «Шахтерск – морской порт» и Холмского ТП.

II. Последовательность осуществления государственными контрольными органами основных контрольных действий при государственном контроле лиц, транспортных средств, грузов, товаров и животных, прибывающих на территорию Российской Федерации

19. Действия по организации государственного контроля лиц, транспортных средств, грузов, товаров и животных, прибывающих на

территорию Российской Федерации, осуществляются в следующей последовательности:

1) подача предварительной заявки на прибытие судна капитаном судна (судовладельцем или уполномоченным им лицом) капитану морского порта Шахтерск.

Предварительная заявка на прибытие судна передается за 72 часа, подтверждается за 24 часа, а при длительности перехода менее 72 часов - до выхода судна из порта убытия.

Предварительная заявка на прибытие судна соответствует предварительной информации о заходе судна и содержит сведения, предусмотренные пунктом 38 Общих правил плавания и стоянки судов в морских портах Российской Федерации и на подходах к ним, утвержденных приказом Министерства транспорта Российской Федерации от 12.11.2021 № 395 (приложение №2, №3), вместе с которой подается судовая роль (содержание: фамилия, имя, отчество (если применимо) или имена, гражданство, должность на судне, дата и место рождения, вид и номер документа, удостоверяющего личность, квалификация по диплому и номер диплома, для граждан Российской Федерации – серия, номер, срок действия удостоверения личности моряка).

2) передача капитаном морского порта Шахтерск предварительной заявки на прибытие судна в государственные контрольные органы в адреса, указанные в таблице № 1, с использованием КПС «Портал Морской Порт», в исключительных случаях, при отсутствии технической возможности, по средствам факсимильной или электронной связи;

3) информирование капитаном морского порта Шахтерск капитана судна (судовладельца или уполномоченного им лица) о месте стоянки судна;

4) уведомление капитаном морского порта Шахтерск государственных контрольных органов о времени прибытия судна, месте его стоянки за 4 часа до прибытия судна, в адреса, указанные в таблице № 1 с использованием КПС «Портал Морской Порт» либо, при отсутствии технической возможности, посредством факсимильной или электронной связи;

5) передача судовладельцем или уполномоченным им лицом в Холмский ТП предварительной информации в соответствии с таможенным законодательством;

5а) передача судовладельцем или уполномоченным им лицом должностным лицам Углегорского ГО посредством электронной связи:

- морской санитарной декларации;
- судовой роли;
- свидетельства о прохождении судном санитарного контроля/свидетельства об освобождении судна от санитарного контроля;
- общей декларации;
- судового санитарного свидетельства на право плавания (для судов, плавающих под Государственным флагом Российской Федерации)

б) передача капитаном судна (судовладельцем или уполномоченным им лицом) должностному лицу Холмского ТП документов, предусмотренных таможенным законодательством, а также документов, необходимых для

осуществления санитарно-карантинного, ветеринарного, карантинного фитосанитарного контроля грузов, товаров и животных, для проведения соответствующего вида контроля в части проверки документов;

7) принятие решения должностными лицами Холмского ТП, Холмского ФКП, Холмского ВП о необходимости участия в государственном контроле судна при прибытии судна.

Данное решение принимается на основании сведений, содержащихся в предварительной заявке на прибытие судна, а также предварительной информации, переданной в Холмский ТП и должностным лицам Холмского ФКП, Холмского ВП.

О принятом решении должностные лица соответствующих государственных контрольных органов уведомляют капитана морского порта Шахтерск за 1 час до прибытия судна в порт.

Капитан морского порта Шахтерск информирует о решении соответствующих государственных контрольных органов кпп «Шахтерск – морской порт», а также капитана судна (судовладельца или уполномоченное им лицо);

9) при отсутствии возможности у государственных контрольных органов использовать служебные транспортные средства, заинтересованные лица (судовладельцы, агенты, грузоотправители) могут добровольно предоставлять собственные или арендованные транспортные средства для доставки на судно должностных лиц заинтересованных государственных контрольных органов, принявших решение проводить государственный контроль на борту судна;

10) в целях ритмичной работы пункта пропуска, повышения его пропускной способности, минимизации времени проведения государственного контроля, сокращения количества взаимодействий должностных лиц подразделения пограничного контроля с контролируемыми лицами, эффективного противодействия угрозам безопасности Российской Федерации за счет своевременного применения оценки рисков возможного нарушения режима государственной границы⁶, отдельные методы пограничного контроля (отдельные элементы проверки документов и иные методы контроля) могут применяться заблаговременно (предварительный контроль, до начала контрольных процедур согласно поданной заявке) в случае наличия соответствующих возможностей и волеизъявления (в письменной либо в устной форме) судовладельца или уполномоченного им лица.

При наличии вышеуказанных возможностей и волеизъявления судовладельца (уполномоченного им лица) в подразделение пограничного контроля представляются для предварительного контроля судовая роль и копии страниц с установочными данными документов на право пересечения государственной границы Российской Федерации членов экипажа транспортных средств заграничного следования, подлежащих пограничному

⁶ Положение о содержании пограничного контроля при пропуске лиц, транспортных средств, грузов, товаров и животных через государственную границу Российской Федерации, утвержденное постановлением Правительства Российской Федерации от 4 июня 2012 г. № 546;

контролю, не позднее, чем за 4⁷ часа до планируемого (согласно заявке) времени начала осуществления пограничного контроля.

20. Действия по государственному контролю судна, членов экипажа судна, транспортных средств, грузов, товаров и животных на борту судна осуществляются в следующей последовательности:

1) действия по санитарно-карантинному контролю судна, членов экипажа судна при наличии рисков для санитарно-эпидемиологического благополучия:

оценка информации, получаемой от экипажа судна, до его прибытия согласно представленным документам;

проверка документов в части, касающейся санитарно-карантинного контроля лиц и судна (наличие морской медико-санитарной декларации и свидетельства об освобождении судна от санитарного контроля/ свидетельства о прохождении судном санитарного контроля);

визуальный осмотр судна, опрос членов экипажа судна;

принятие решения о предоставлении (непредоставлении) судну права свободной практики;

опрос (анкетирование) членов экипажа судна о состоянии их здоровья;

термометрия членов экипажа судна;

направление на медицинский осмотр лиц при наличии жалоб на состояние здоровья;

санитарный досмотр судна (пищеблока, систем водоснабжения, систем сбора и удаления всех видов отходов), а также досмотр на наличие носителей и переносчиков возбудителей инфекционных заболеваний (насекомых, грызунов или следов их пребывания);

2) действия по пограничному контролю судна и членов экипажа судна:

- опрос капитана судна;

- проверка записи в судовом журнале о досмотре судна экипажем (только на судах под Государственным флагом Российской Федерации);

- проверка документов, принятие решения о пропуске через государственную границу Российской Федерации членов экипажа судна;

- информирование капитана судна о членах экипажа судна, которым сход на берег не разрешен.

3) действия по таможенному контролю судна, товаров, перемещаемых на судне и используемых в качестве судовых припасов, и личных вещей членов экипажа судна, а в отношении автотранспортных средств, перемещаемых водным транспортом, также контроль за исполнением владельцами транспортных средств установленной федеральным законом обязанности по страхованию своей гражданской ответственности:

проверка достоверности сведений, содержащихся в документах;

наложение средств таможенной идентификации на помещения, в которых находятся табачные изделия и алкогольные напитки (за исключением помещений, в которых находятся табачные изделия и алкогольные напитки, которые будут потребляться на судне во время его стоянки в порту), оружие, лекарственные средства (за исключением находящихся в судовой аптечке или в

⁷ В зависимости от особенностей функционирования пункта пропуска, количества заявок, количества и категорий лиц, следующих на судах заграничного плавания.

судовом сейфе под обеспечением капитана судна), товары, не предназначенные для выгрузки в данном порту;

4) действия по транспортному контролю (только в отношении грузовых автотранспортных средств или автобусов, перемещаемых водным транспортом);

5) действия по санитарно-карантинному, ветеринарному, карантинному фитосанитарному контролю, контролю в области обеспечения качества зерна (при необходимости и только в специализированных пунктах пропуска) в части проверки должностными лицами Холмского ФКП, Холмского ВП соответствующих документов и информирования должностного лица Холмского ТП о возможности пропуска транспортных средств, грузов, товаров и животных через государственную границу Российской Федерации или о целесообразности проведения осмотра (досмотра) транспортных средств, грузов, товаров и животных;

б) совместный осмотр (досмотр) помещений судна, товаров, перемещаемых на судне, в том числе товаров, используемых в качестве судовых припасов; личных вещей членов экипажа судна должностными лицами заинтересованных государственных контрольных органов;

7) принятие решения должностными лицами государственных контрольных органов о пропуске судна, товаров, перемещаемых на судне, в том числе товаров, используемых в качестве судовых припасов; личных вещей членов экипажа через государственную границу Российской Федерации;

8) информирование капитана судна (судовладельца или уполномоченного им лица) должностными лицами кпп «Шахтерск – морской порт» и Холмского ТП о принятом решении в отношении судна, членов экипажа судна, товаров, перемещаемых на судне и используемых в качестве судовых припасов, и личных вещей членов экипажа;

9) передача капитану судна (судовладельцу или уполномоченному им лицу) документов, оформленных в соответствии с законодательством Российской Федерации.

21. Действия по государственному контролю прибывших на судах транспортных средств, грузов, товаров и животных, а также водителей транспортных средств, экспедиторов и других лиц, сопровождающих транспортные средства (грузы), осуществляются в следующей последовательности:

1) проверка должностными лицами кпп «Шахтерск – морской порт» документов у водителей транспортных средств, экспедиторов и других лиц, сопровождающих транспортные средства, грузы, товары и животных, принятие решения о пропуске указанных лиц через государственную границу Российской Федерации;

2) осмотр прибывших на судах транспортных средств должностными лицами кпп «Шахтерск – морской порт»;

3) действия должностных лиц Холмского ТП по транспортному контролю:

проверка весовых и габаритных параметров транспортных средств;
сверка государственных регистрационных номеров;

проверка отличительных знаков государства, на территории которого зарегистрировано транспортное средство;
проверка необходимых документов;
выдача уведомления об уплате установленных сборов;
выдача учетных талонов в установленных случаях;
4) проверка должностными лицами Холмского ТП документов, необходимых для осуществления санитарно-карантинного контроля, и принятие решения о возможности ввоза/запрете ввоза подконтрольных товаров или решения о направлении в установленных случаях подконтрольных товаров для проведения оценки (осмотра, досмотра) должностными лицами Углегорского ТО.

Принятое должностным лицом Холмского ТП решение оформляется путем проставления на одном из транспортных (перевозочных) и (или) коммерческих документах соответствующих штампов.

В случае принятия должностными лицами Холмского ТП решения о направлении подконтрольных товаров для проведения оценки (осмотра, досмотра) должностными лицами Углегорского ТО, должностные лица Холмского ТП передают документы на подконтрольные товары должностным лицам Углегорского ТО.

Должностными лицами Углегорского ТО по результатам проведения оценки (осмотра, досмотра) подконтрольных товаров принимается решение о возможности ввоза/запрете ввоза подконтрольных товаров.

Результаты санитарно-карантинного контроля оформляются путем проставления на транспортных (перевозочных) и (или) коммерческих документах соответствующих штампов, а в случаях, установленных законодательством Российской Федерации, также путем составления соответствующего акта.

Должностные лица Углегорского ТО информируют должностных лиц Холмского ТП о принятом решении по результатам проведения оценки (осмотра, досмотра) подконтрольных товаров и передают документы на подконтрольные товары должностным лицам Холмского ТП.

В случае принятия решения о запрете ввоза подконтрольных товаров должностные лица Углегорского ТО уведомляют перевозчика о запрете ввоза подконтрольных товаров в письменной форме в соответствии с приложением № 6 к Положению о порядке осуществления государственного санитарно-эпидемиологического надзора (контроля) за лицами и транспортными средствами, пересекающими таможенную границу Евразийского экономического союза, подконтрольными товарами, перемещаемыми через таможенную границу Евразийского экономического союза, и на таможенной территории Евразийского экономического союза, утвержденному решением коллегии Евразийской экономической комиссии от 19 апреля 2012 г. № 34, решениями Совета Евразийской экономической комиссии от 15 июня 2012 г. № 36, 37, от 20 июля 2012 г. № 64, решениями коллегии Евразийской экономической комиссии от 16 августа 2012 г. № 125, от 23 августа 2012 г. № 141, решением Совета Евразийской экономической комиссии от 24 августа 2012 г. № 73, решениями коллегии Евразийской экономической

комиссии от 6 ноября 2012 г. № 206, 208, решениями Совета Евразийской экономической комиссии от 17 декабря 2012 г. № 114, 115, решением коллегии Евразийской экономической комиссии от 15 января 2013 г. № 6;

5) проверка должностными лицами Холмского ТП документов, необходимых для осуществления ветеринарного надзора, и принятие решения о возможности ввоза/запрете ввоза подконтрольных товаров или решения о направлении в установленных случаях подконтрольных товаров для проведения досмотра (осмотра) должностными лицами Холмского ВП.

Принятое должностным лицом Холмского ТП решение оформляется путем проставления на транспортном (перевозочном) документе соответствующих штампов.

В случае принятия должностными лицами Холмского ТП решения о направлении подконтрольных товаров для проведения досмотра (осмотра) должностными лицами Холмского ВП, должностные лица Холмского ТП передают документы на подконтрольные товары должностным лицам Холмского ВП.

Должностными лицами Холмского ВП по результатам проведения досмотра (осмотра) подконтрольных товаров принимается решение о возможности ввоза/запрете ввоза подконтрольных товаров.

Результаты ветеринарного контроля оформляются путем проставления на ветеринарных и товаросопроводительных документах соответствующих штампов.

Должностные лица Холмского ВП информируют должностных лиц Холмского ТП о принятом решении по результатам проведения досмотра (осмотра) подконтрольных товаров и передают документы на подконтрольные товары должностным лицам таможенных органов.

В случае принятия в отношении подконтрольных товаров решения о возврате товара должностные лица Холмского ВП уведомляют перевозчика о принятом решении в письменной форме согласно приложениям № 5 и 6 к Положению о Едином порядке осуществления ветеринарного контроля на таможенной границе Евразийского экономического союза и на таможенной территории Евразийского экономического союза, утвержденному решениями Совета Евразийской экономической комиссии от 24 августа 2012 г. № 73, от 12 октября 2012 г. № 85, решениями коллегии Евразийской экономической комиссии от 4 декабря 2012 г. № 254, от 12 декабря 2012 г. № 274, от 25 декабря 2012 г. № 307;

5.1 проверка должностными лицами Холмского ТП документов, необходимых для осуществления карантинного фитосанитарного контроля, и принятие решения о возможности ввоза/запрете ввоза подкарантинной продукции или решения о направлении в установленных случаях подкарантинной продукции для проведения осмотра или досмотра должностными лицами Холмского ФКП.

Принятое должностным лицом Холмского ТП решение оформляется путем проставления штампа (отметки) на фитосанитарном сертификате (при необходимости и при его наличии), транспортном (перевозочном) документе и (или) составления акта карантинного фитосанитарного контроля (надзора) в

соответствии с Постановлением Правительства Российской Федерации от 13.08.2016 № 792 «О порядке осуществления государственного карантинного фитосанитарного контроля (надзора) в пунктах пропуска через государственную границу Российской Федерации».

В случае принятия должностными лицами Холмского ТП решения о направлении подкарантинной продукции на осмотр или досмотр должностными лицами Холмского ФКП, должностные лица Холмского ТП передают документы на подкарантинную продукцию должностным лицам Холмского ФКП.

Должностными лицами Холмского ФКП по результатам осмотра или досмотра подкарантинной продукции принимается решение о возможности ввоза/запрете ввоза подкарантинной продукции (подкарантинного груза, подкарантинного материала).

Результаты карантинного фитосанитарного контроля оформляются путем проставления на фитосанитарных сертификатах (при их наличии) и транспортных (перевозочных) документах соответствующих штампов, а в случаях, установленных законодательством Российской Федерации, также путем составления акта карантинного фитосанитарного контроля (надзора).

Должностные лица Холмского ФКП информируют должностных лиц Холмского ТП о принятом решении по результатам осмотра или досмотра подкарантинной продукции и передают документы на подкарантинную продукцию должностным лицам таможенных органов.

В случае принятия решения о запрете ввоза подкарантинной продукции должностные лица Холмского ФКП уведомляют перевозчика подкарантинной продукции о запрете ввоза партии подкарантинной продукции;

5.2 проверка должностными лицами Холмского ТП документов, необходимых для осуществления контроля в области обеспечения качества и безопасности зерна и продуктов переработки зерна и принятие решения о возможности ввоза/запрете ввоза подконтрольной продукции или решения о направлении в установленных случаях подконтрольной продукции для проведения осмотра или досмотра должностными лицами Холмского ФКП.

Принятое должностным лицом Холмского ТП решение оформляется путем проставления на транспортном (перевозочном) документе штампа "Подлежит контролю КБЗ", заверенного подписью и личной номерной печатью с указанием даты и времени. При этом должностное лицо таможенного органа передает товаросопроводительные документы должностным лицам Холмского ФКП для осуществления государственного контроля в соответствии с Постановлением Правительства Российской Федерации № 1079 от 30 июня 2021 г. «О федеральном государственном контроле (надзоре) в области обеспечения качества и безопасности зерна и продуктов переработки зерна»

Результаты контроля подконтрольной продукции оформляются путем проставления на транспортных (перевозочных) документах соответствующих штампов, а в случаях, установленных законодательством Российской Федерации, также путем составления акта контроля (надзора) в области обеспечения качества и безопасности зерна и продуктов переработки зерна.

Должностные лица Холмского ФКП информируют должностных лиц Холмского ТП о принятом решении по результатам осмотра или досмотра подконтрольной продукции и передают документы на подконтрольную продукцию должностным лицам таможенных органов.

В случае принятия решения о запрете ввоза подконтрольной продукции должностные лица Холмского ФКП уведомляют перевозчика подконтрольной продукции о запрете ввоза партии подконтрольной продукции;

б) проверка должностными лицами Холмского ТП достоверности заявленных Холмскому ТП сведений, содержащихся в документах, и осуществление других действий по таможенному контролю в отношении прибывших на судах транспортных средств, грузов, товаров и животных в соответствии с таможенным законодательством;

7) совместный осмотр (досмотр) прибывших на судах транспортных средств, грузов, товаров и животных должностными лицами заинтересованных государственных контрольных органов и при необходимости отбор проб (образцов) для исследования;

8) принятие решения должностными лицами государственных контрольных органов о пропуске прибывших на судах транспортных средств, грузов, товаров и животных через государственную границу Российской Федерации;

9) информирование грузовладельца или уполномоченного им лица должностным лицом Холмского ТП о принятом решении в отношении прибывших на судах транспортных средств, грузов, товаров и животных;

10) передача грузовладельцу или уполномоченному им лицу документов, оформленных в соответствии с таможенным законодательством Евразийского экономического союза и законодательством Российской Федерации.

22. Действия по государственному контролю членов экипажа и товаров (багажа членов экипажа) в морском грузовом пункте пропуска Шахтерск осуществляются исключительно в отдельных случаях.

Действия по государственному контролю членов экипажа и товаров (багажа членов экипажа) осуществляются в следующей последовательности:

1) действия по санитарно-карантинному контролю членов экипажа при наличии рисков в области санитарно-эпидемиологического благополучия населения:

проверка медико-санитарных документов и журналов регистрации обращений за медицинской помощью;

принятие решения о необходимости проведения санитарного досмотра транспортного средства (пищеблока, систем водоснабжения, сбора и удаления всех видов отходов), а также досмотра на наличие носителей и переносчиков инфекции (грызунов, комаров) или следов их пребывания;

осмотр лиц (опрос, термометрия);

введение плана оперативных мероприятий в случае выявления больного, подозрительного на заражение опасными инфекционными болезнями;

информирование должностного лица кпп «Шахтерск – морской порт» о возможности пропуска членов экипажа через государственную границу Российской Федерации;

2) проверка должностными лицами кпп «Шахтерск – морской порт» документов у членов экипажа, принятие решения о пропуске членов экипажа через государственную границу Российской Федерации;

3) проверка должностными лицами Холмского ФКП, Холмского ВП документов и багажа членов экипажа (при необходимости и наличии в багаже членов экипажа товаров, подлежащих указанным видам контроля), принятие решения должностными лицами указанных государственных контрольных органов о пропуске товаров (багажа членов экипажа) через государственную границу Российской Федерации;

4) проверка должностными лицами Холмского ТП документов и багажа членов экипажа на соответствие требованиям таможенного законодательства;

5) принятие решения должностными лицами государственных контрольных органов о пропуске товаров (багажа членов экипажа) через государственную границу Российской Федерации.

22.1. В случае, если при осуществлении государственного контроля на борту судна установлено несоблюдение капитаном судна (судовладельцем или уполномоченным им лицом) требований нормативных правовых актов Российской Федерации, регулирующих вопросы осуществления государственного контроля в пунктах пропуска, вследствие которого завершение государственного контроля лиц, транспортных средств, грузов и товаров невозможно, работа должностных лиц государственных контрольных органов прекращается, о чем информируется капитан морского порта Шахтерск, после чего составляется акт с указанием конкретных причин (приложение №8).

В случае фактического превышения времени ожидания государственного контроля судна, не являющегося рыбопромысловым, связанного с ненадлежащим исполнением функций ГКО, комиссией ГКО составляется акт с указанием конкретных причин задержки (приложение № 7).

В случае фактического превышения времени ожидания государственного контроля судна, не являющегося рыбопромысловым, связанного с ненадлежащей организацией мероприятий по осуществлению государственного контроля капитаном судна (судовладельцем или уполномоченным им лицом), комиссией ГКО составляется акт с указанием конкретных причин задержки (приложение № 8).

Акт составляется в 2 экземплярах. Второй экземпляр акта вручается капитану судна (уполномоченному судовладельцем лицу).

После устранения причин, препятствующих работе должностных лиц государственных контрольных органов на судне (приложение 7,8) капитан судна (судовладелец или уполномоченное им лицо) повторно подает заявку на прибытие судна капитану морского порта Шахтерск в пределах календарных суток, в которые планировалось оформление. При составлении акта (приложение 7,8), допускается не более одного переноса работы должностных лиц государственных контрольных органов на одном судне за одни сутки.

В случае невозможности осуществления государственного контроля судна ввиду неблагоприятных гидрометеорологических условий, составляется

акт о неготовности судна (приложение №9) к осуществлению государственного контроля, в котором отражаются предложения по переносу времени осуществления государственного контроля, в том числе на следующие календарные сутки. Допускается не более одного переноса работы должностных лиц государственных контрольных органов.

Акт составляется в 2 экземплярах. Второй экземпляр акта вручается капитану судна (уполномоченному судовладельцем лицу).

После устранения причин, препятствующих работе должностных лиц государственных контрольных органов на судне, капитан судна (судовладелец или уполномоченное им лицо) повторно подает заявку на прибытие судна капитану морского порта Шахтерск.

Допускается не более одного переноса работы должностных лиц государственных контрольных органов на одном судне за одни сутки.

III. Последовательность осуществления государственными контрольными органами основных контрольных действий при государственном контроле лиц, транспортных средств, грузов, товаров и животных, убывающих с территории Российской Федерации

23. Действия по организации государственного контроля лиц, транспортных средств, грузов, товаров и животных, убывающих с территории Российской Федерации, осуществляются в следующей последовательности:

1) подача предварительной заявки на убытие судна капитаном судна (судовладельцем или уполномоченным им лицом) капитану морского порта Шахтерск.

Предварительная заявка на убытие судна передается не позднее чем за 24 часа и уточняется за 4 часа до планируемого времени начала государственного контроля, а при длительности стоянки судна в порту менее 24 часов после прибытия судна - за 4 часа до планируемого времени убытия судна.

Предварительная заявка на убытие судна должна содержать сведения, соответствующие информации о выходе судна, указанной в общей декларации судна, предусмотренной пунктом 45 Общих правил плавания и стоянки судов в морских портах Российской Федерации и на подходах к ним, утвержденных Приказом Министерства транспорта Российской Федерации от 12.11.2021 № 395(приложение №2, №3), вместе с которой подается судовая роль (содержание: фамилия, имя, отчество (если применимо) или имена, гражданство, должность на судне, дата и место рождения, вид и номер документа, удостоверяющего личность, квалификация по диплому и номер диплома, для граждан Российской Федерации – серия, номер, срок действия удостоверения личности моряка).

2) передача капитаном морского порта Шахтерск предварительной заявки на убытие судна в государственные контрольные органы в адреса, указанные в таблице № 1, с использованием КПС «Портал Морской Порт», в

исключительных случаях, при отсутствии технической возможности, по средствам факсимильной или электронной связи.

Предварительная заявка на убытие судна передается капитаном морского порта Шахтерск в течение 1 часа после получения, а при длительности стоянки судна в порту менее 24 часов после прибытия судна - незамедлительно после получения;

3) уведомление службой капитана морского порта Шахтерск (капитаном морского порта Шахтерск) государственных контрольных органов о времени убытия судна и месте его стоянки в адреса, указанные в таблице №1, с использованием КПС «Портал Морской Порт» либо, при отсутствии технической возможности, посредством факсимильной или электронной связи;

4) представление капитаном судна (судовладельцем или уполномоченным им лицом) в кпп «Шахтерск – морской порт» для предварительной проверки судовой роли и документов на право пересечения государственной границы Российской Федерации членов экипажа транспортных средств заграничного следования.

В целях ритмичной работы пункта пропуска, повышения его пропускной способности, минимизации времени проведения государственного контроля, сокращения количества взаимодействий должностных лиц подразделения пограничного контроля с контролируемыми лицами, эффективного противодействия угрозам безопасности Российской Федерации за счет своевременного применения оценки рисков возможного нарушения режима государственной границы⁸, отдельные методы пограничного контроля (отдельные элементы проверки документов и иные методы контроля) могут применяться заблаговременно (предварительный контроль, до начала контрольных процедур согласно поданной заявке) в случае наличия соответствующих возможностей и волеизъявления (в письменной либо в устной форме) судовладельца или уполномоченного им лица.

При наличии вышеуказанных возможностей и волеизъявления судовладельцем (уполномоченным им лицом) в кпп «Шахтерск – морской порт» представляются для предварительного контроля судовая роль и документы на право пересечения государственной границы Российской Федерации членов экипажа транспортных средств заграничного следования, подлежащих пограничному контролю, не позднее, чем за 2⁹ часа до планируемого (согласно заявке) времени начала осуществления пограничного контроля.

5) передача грузовладельцем или уполномоченным им лицом в Холмский ТП предварительной информации в соответствии с таможенным законодательством;

б) принятие решения должностными лицами Холмского ТП, Холмского ФКП и Холмского ВП о необходимости участия в государственном контроле судна при убытии судна.

⁸ Положение о содержании пограничного контроля при пропуске лиц, транспортных средств, грузов, товаров и животных через государственную границу Российской Федерации, утвержденное постановлением Правительства Российской Федерации от 4 июня 2012 г. № 546.

⁹ В зависимости от особенностей функционирования пункта пропуска, количества заявок, количества и категорий лиц, следующих на судах заграничного плавания.

Данное решение принимается на основании сведений, содержащихся в предварительной заявке на убытие судна, а также предварительной информации, переданной в таможенный орган.

О принятом решении должностные лица соответствующих государственных контрольных органов уведомляют капитана морского порта Шахтерск не позднее, чем за 2 часа до планируемого времени убытия судна из порта с использованием КПС «Портал Морской Порт» либо, при отсутствии технической возможности, посредством факсимильной или электронной связи.

Капитан морского порта Шахтерск передает поступившую от государственных контрольных органов информацию в кпп «Шахтерск – морской порт».

7) передача грузовладельцем или уполномоченным им лицом должностным лицам Холмского ТП, а также Холмского ФКП и Холмского ВП документов, необходимых для осуществления соответствующего вида государственного контроля.

8) при отсутствии возможности у государственных контрольных органов использовать служебные транспортные средства, заинтересованные лица (судовладельцы, агенты, грузоотправители) могут добровольно предоставлять собственные или арендованные транспортные средства для доставки на судно должностных лиц заинтересованных государственных контрольных органов, принявших решение проводить государственный контроль на борту судна.

24. Действия по государственному контролю убывающих на судах транспортных средств, грузов, товаров и животных, а также водителей транспортных средств, экспедиторов и других лиц, сопровождающих транспортные средства (грузы), осуществляются в следующей последовательности:

1) действия по санитарно-карантинному, ветеринарному, карантинному фитосанитарному контролю (при необходимости):

проверка должностными лицами Холмского ФКП, Холмского ВП соответствующих документов и информирование должностного лица Холмского ТП о возможности пропуска транспортных средств, грузов, товаров и животных через государственную границу Российской Федерации или о целесообразности проведения осмотра (досмотра) транспортных средств, грузов, товаров и животных;

2) действия по таможенному контролю, а в отношении автотранспортных средств, перемещаемых водным транспортом, также контроль за исполнением владельцами транспортных средств установленной федеральным законом обязанности по страхованию своей гражданской ответственности:

проверка должностными лицами Холмского ТП достоверности заявленных Холмскому ТП сведений, содержащихся в документах, и осуществление других действий по таможенному контролю в отношении убывающих на судах транспортных средств, грузов, товаров и животных в соответствии с таможенным законодательством;

3) действия по транспортному контролю:

проверка весовых и габаритных параметров транспортных средств;

сверка государственных регистрационных номеров;

проверка отличительных знаков государства, на территории которого зарегистрировано транспортное средство;

проверка необходимых документов;

контроль за уплатой установленных сборов и административных штрафов;

4) совместный осмотр (досмотр) убывающих на судах транспортных средств, грузов, товаров и животных должностными лицами Холмского ТП и кпп «Шахтерск – морской порт» с участием при необходимости представителей соответствующих государственных контрольных органов;

5) принятие решения должностными лицами государственных контрольных органов о пропуске убывающих на судах транспортных средств, грузов, товаров и животных через государственную границу Российской Федерации;

6) информирование грузовладельца или уполномоченного им лица должностным лицом Холмского ТП о принятом решении в отношении убывающих на судах транспортных средств, грузов, товаров и животных;

7) передача грузовладельцу или уполномоченному им лицу документов, оформленных в соответствии с таможенным законодательством Евразийского экономического союза и законодательством Российской Федерации;

8) проверка должностными лицами кпп «Шахтерск – морской порт» документов у водителей транспортных средств, экспедиторов и других сопровождающих транспортные средства (грузы) лиц, принятие решения о пропуске указанных лиц через государственную границу Российской Федерации.

25. Государственный контроль членов экипажа и товаров (багажа членов экипажа) в морском грузовом пункте пропуска Шахтерск осуществляются исключительно в отдельных случаях.

Действия по государственному контролю членов экипажа и товаров (багажа членов экипажа) осуществляются в следующей последовательности:

1) действия по санитарно-карантинному контролю членов экипажа при наличии рисков в области санитарно-эпидемиологического благополучия населения:

оценка и анализ информации о санитарно-эпидемиологической обстановке на судне;

проверка медико-санитарной документации судна, медицинского пункта; осмотр лиц (опрос, термометрия);

введение плана оперативных мероприятий в случае выявления больного, подозрительного на заражение опасными инфекционными болезнями;

2) проверка должностными лицами Углегорского ТО, Холмского ФКП, Холмского ВП документов и багажа членов экипажа (при необходимости и наличии в багаже товаров, подлежащих указанным видам государственного контроля);

3) проверка должностными лицами Холмского ТП документов и багажа членов экипажа на соответствие требованиям таможенного законодательства;

4) принятие решения должностными лицами государственных контрольных органов о пропуске товаров (багажа членов экипажа) через государственную границу Российской Федерации;

5) проверка должностными лицами кпп «Шахтерск – морской порт» документов у членов экипажа, принятие решения о пропуске членов экипажа через государственную границу Российской Федерации.

26. Действия по государственному контролю судна, товаров и членов экипажа судна на борту судна осуществляются в следующей последовательности:

1) проведение предварительных контрольных действий по санитарно-карантинному, ветеринарному, карантинному фитосанитарному контролю и информирование должностного лица кпп «Шахтерск – морской порт» о возможности пропуска судна и членов экипажа судна через государственную границу Российской Федерации;

2) передача капитаном судна (судовладельцем или уполномоченным им лицом) должностным лицам кпп «Шахтерск – морской порт» и Холмского ТП, а также Холмского ФКП и Холмского ВП документов, необходимых для осуществления соответствующего вида контроля;

3) проверка должностными лицами Углегорского ТО, Холмского ФКП, Холмского ВП соответствующих документов и информирование должностного лица таможенного органа о возможности пропуска судна, товаров, перемещаемых на судне и используемых в качестве судовых припасов, и личных вещей членов экипажа судна через государственную границу Российской Федерации или о целесообразности проведения осмотра (досмотра) судна и указанных товаров;

4) действия по таможенному контролю в отношении судна, а также товаров, перемещаемых на судне и используемых в качестве судовых припасов, и личных вещей членов экипажа судна:

проверка достоверности заявленных Холмскому ТП сведений, содержащихся в документах, и осуществление таможенного контроля в отношении судна и товаров в соответствии с таможенным законодательством;

проверка средств таможенной идентификации (пломб, печатей и т.п.), наложенных при прибытии судна, и при необходимости их снятие;

проверка наличия на судне судового снаряжения, судовых припасов и судовых запасных частей, заявленных при прибытии судна и использованных во время стоянки судна в порту, и их соответствия записям в декларации о судовых припасах, журналах материального учета и других судовых документах;

проверка соответствия фактического количества погруженных судовых запасных частей, судовых припасов и судового снаряжения, заявленных в декларации о судовых припасах, журналах материального учета и других судовых документах;

5) действия по пограничному контролю судна и членов экипажа судна:

опрос капитана судна;

проверка записи в судовом журнале о досмотре судна экипажем (только на судах под Государственным флагом Российской Федерации);

проверка документов, принятие решения о пропуске членов экипажа судна через государственную границу Российской Федерации;

б) совместный осмотр (досмотр) помещений судна, также товаров, перемещаемых на судне и используемых в качестве судовых припасов, и личных вещей членов экипажа судна должностными лицами заинтересованных государственных контрольных органов;

7) принятие решения должностными лицами государственных контрольных органов о пропуске судна, товаров, перемещаемых на судне и используемых в качестве судовых припасов, и личных вещей членов экипажа судна через государственную границу Российской Федерации;

8) информирование капитана судна (судовладельца или уполномоченного им лица) должностными лицами кпп «Шахтерск – морской порт» и Холмского ТП о принятом решении в отношении судна, членов экипажа судна, товаров, перемещаемых на судне и используемых в качестве судовых припасов, и личных вещей членов экипажа судна;

9) передача капитану судна (судовладельцу или уполномоченному им лицу) документов, оформленных в соответствии с таможенным законодательством Евразийского экономического союза и законодательством Российской Федерации.

27. В случае, если при осуществлении государственного контроля на борту судна установлено несоблюдение капитаном судна (судовладельцем или уполномоченным им лицом) требований нормативных правовых актов Российской Федерации, регулирующих вопросы осуществления государственного контроля в пунктах пропуска, вследствие которого завершение государственного контроля лиц, транспортных средств, грузов и товаров невозможно, работа должностных лиц государственных контрольных органов прекращается, о чем информируется капитан морского порта Шахтерск, после чего составляется акт с указанием конкретных причин (приложение №8).

В случае фактического превышения времени ожидания государственного контроля судна, не являющегося рыбопромысловым, связанного с ненадлежащим исполнением функций ГКО, комиссией ГКО составляется акт с указанием конкретных причин задержки (приложение № 7).

В случае фактического превышения времени ожидания государственного контроля судна, не являющегося рыбопромысловым, связанного с ненадлежащей организацией мероприятий по осуществлению государственного контроля капитаном судна (судовладельцем или уполномоченным им лицом), комиссией ГКО составляется акт с указанием конкретных причин задержки (приложение № 8).

Акт составляется в 2 экземплярах. Второй экземпляр акта вручается капитану судна (уполномоченному судовладельцем лицу).

После устранения причин, препятствующих работе должностных лиц государственных контрольных органов на судне (приложение 7,8) капитан судна (судовладелец или уполномоченное им лицо) повторно подает заявку на прибытие судна капитану морского порта Шахтерск в пределах календарных

суток, в которые планировалось оформление. При составлении акта (приложение 7,8), допускается не более одного переноса работы должностных лиц государственных контрольных органов на одном судне за одни сутки.

В случае невозможности осуществления государственного контроля судна ввиду неблагоприятных гидрометеорологических условий, составляется акт о неготовности судна (приложение №9) к осуществлению государственного контроля, в котором отражаются предложения по переносу времени осуществления государственного контроля, в том числе на следующие календарные сутки. Допускается не более одного переноса работы должностных лиц государственных контрольных органов.

Акт составляется в 2 экземплярах. Второй экземпляр акта вручается капитану судна (уполномоченному судовладельцем лицу).

После устранения причин, препятствующих работе должностных лиц государственных контрольных органов на судне, капитан судна (судовладелец или уполномоченное им лицо) повторно подает заявку на прибытие судна капитану морского порта Шахтерск.

При невозможности убытия прошедшего государственный контроль судна от места осуществления государственного контроля в течение 2 часов в летнее время, а в условиях зимней навигации и сложной ледовой обстановки в течение 6 часов (кроме судов, включенных в состав каравана) должностными лицами государственных контрольных органов принимается решение об аннулировании ранее принятых решений о пропуске судна, членов экипажа судна, товаров, перемещаемых на судне и используемых в качестве судовых припасов, личных вещей членов экипажа судна через государственную границу Российской Федерации, о чем информируется капитан морского порта Шахтерск.

После устранения причин, препятствующих убытию судна за государственную границу Российской Федерации, капитан судна (судовладелец или уполномоченное им лицо) повторно подает заявку на убытие судна капитану морского порта Шахтерск.

IV. Особенности осуществления государственными контрольными органами основных контрольных действий при государственном контроле отдельных категорий лиц, транспортных средств, грузов, товаров и животных

28. Основные контрольные действия при государственном контроле судов рыбопромыслового флота, а также уловов водных биологических ресурсов и произведенной из них рыбной и иной продукции осуществляются в последовательности, установленной настоящей Технологической схемой, и в соответствии с постановлением Правительства Российской Федерации от 19 марта 2008 г. № 184 «О порядке оформления судов рыбопромыслового флота, уловов водных биологических ресурсов и продуктов их переработки и государственного контроля в морских портах в Российской Федерации» (в ред. постановлений Правительства РФ от 11.06.2008 № 444, от 04.09.2012 № 882, от 22.10.2012 № 1082, от 26.02.2013 № 151) и постановлением Правительства РФ

от 05.03.2013 № 184 "О порядке доставки уловов водных биологических ресурсов, добытых (выловленных) при осуществлении промышленного рыболовства во внутренних морских водах Российской Федерации, в территориальном море Российской Федерации, на континентальном шельфе Российской Федерации, в исключительной экономической зоне Российской Федерации, и произведенной из них рыбной и иной продукции в морские порты Российской Федерации, а также в иные места доставки".

Суда, осуществляющие доставку в морские порты продукции рыболовства, оформляются в первоочередном порядке.

Преимущественным правом первоочередности при оформлении и государственном контроле судов пользуются суда с уловом свежих или охлажденных водных биологических ресурсов.

В случае фактического превышения времени ожидания начала государственного контроля судна и продукции морского промысла комиссией государственных контрольных органов составляется акт с указанием конкретных причин задержки (приложения № 4, № 5).

Акт составляется в 2 экземплярах, которые подписываются представителем кпп «Шахтерск – морской порт» и капитаном судна. Второй экземпляр акта вручается капитану судна.

Предварительная заявка на прибытие (убытие) судна рыбопромыслового флота подается по форме, утвержденной Приказом Федерального агентства по рыболовству от 7 июля 2008 г. № 18 «Об утверждении формы заявки на заход (выход) судов рыбопромыслового флота в/из морские порты в Российской Федерации» (зарегистрирован Минюстом России 18 июля 2008 г., регистрационный № 12011) (приложение № 3), вместе с которой подается судовая роль (содержание: фамилия, имя, отчество (если применимо) или имена, гражданство, должность на судне, дата и место рождения, вид и номер документа, удостоверяющего личность, квалификация по диплому и номер диплома, для граждан Российской Федерации – серия, номер, срок действия удостоверения личности моряка).

29. Основные контрольные действия при государственном контроле наливных судов, членов экипажа наливных судов, а также перемещаемых на них товаров (кроме экспортных наливных грузов) осуществляются в последовательности, установленной настоящей Технологической схемой.

30. Иностранные суда могут менять место стоянки в пункте пропуска, выходить за пределы пункта пропуска только с разрешения кпп «Шахтерск – морской порт» и Холмского ТП.

При необходимости сменить место стоянки в пункте пропуска либо выйти за пределы пункта пропуска капитан транспортного средства заграничного следования (иностранного судна), используя имеющиеся на борту судна средства радиосвязи, называя свой позывной, вызывает на 16 канале международного морского диапазона VHF по позывному «Тезис – 5» (должностное лицо кпп «Шахтерск – морской порт») и запрашивает разрешение на выполнение вышеуказанных действий, указывая при этом причину такой необходимости.

В случае отсутствия возможности передачи информации на русском языке капитан транспортного средства заграничного следования (иностранного судна) передает данную информацию через капитана морского порта Шахтерск, либо через представителя агентствующей компании.

При возникновении форс-мажорных обстоятельств, создающих угрозу безопасности мореплавания судам заграничного следования (иностранным судам), капитаном морского порта Шахтерск принимается оперативное решение о смене их места стоянки либо выходе за пределы пункта пропуска с уведомлением кпп «Шахтерск – морской порт» и Холмского ТП.

При экстренном выходе судов заграничного следования (иностранных судов) по указанию капитана морского порта Шахтерск в связи с обстоятельствами, создающими угрозу безопасности мореплавания, капитаном морского порта Шахтерск немедленно уведомляются кпп «Шахтерск – морской порт» и Холмский ТП.

При необходимости срочного выхода судна для участия в аварийно-спасательных операциях, выход такого судна, а так же его возвращение осуществляется в соответствии с Правилами уведомления пограничных органов о намерении пересечь государственную границу Российской Федерации российскими судами, имеющими право на неоднократное пересечение государственной границы Российской Федерации без прохождения пограничного, таможенного (в части совершения таможенных операций, связанных с прибытием (убытием судов) и иных видов контроля, утвержденных Постановлением Правительства РФ от 27 августа 2014 года №863. При возвращении таких судов государственный контроль спасенных лиц осуществляется на борту судна в приоритетном порядке в пределах пункта пропуска через государственную границу Российской Федерации Шахтерск.

В случае отсутствия уведомления на неоднократное пересечение государственной границы Российской Федерации (не выполнения требований к оснащению судна техническими средствами контроля), подразделения государственных контрольных органов, при поступлении информации от капитана морского порта Шахтерск о необходимости срочного выхода спасательного судна для оказания помощи терпящим бедствие судам и экипажу, времени и месте отхода, незамедлительно вызывают сотрудников для оформления транспортного средства. Государственный контроль судна осуществляется в приоритетном порядке в пределах пункта пропуска через государственную границу Российской Федерации Шахтерск в последовательности определенной настоящей Технологической схемой. При возвращении судна, после завершения поисково-спасательной операции, государственный контроль осуществляется в приоритетном порядке и в последовательности определенной настоящей Технологической схемой.

31. Места стоянки транспортных средств заграничного следования (при прибытии в Российскую Федерацию российских судов – до окончания государственного контроля, при убытии из Российской Федерации российских судов – с началом государственного контроля, иностранных судов - постоянно):

- причальные сооружения «Восточная набережная» и «Угольный причал» морского порта Шахтерск;

-якорные точки №№ 1, 2, 3, 4, 5, 6, 7, 8, 9, 10, 11, 12, 13, 14, 15, а также в пределах якорной стоянки № 1 морского порта Шахтерск, в соответствии с приложением №10.

32. При выявлении в ходе осуществления государственного контроля несовершеннолетних граждан Российской Федерации без действительных документов на право пересечения государственной границы Российской Федерации, должностное лицо кпп «Шахтерск – морской порт» обеспечивает их доставку в служебное помещение.

При невозможности передачи несовершеннолетних граждан родителям, усыновителям, опекунам или попечителям должностное лицо кпп «Шахтерск – морской порт» информирует линейный отдел полиции.

По прибытии сотрудника линейного отдела полиции несовершеннолетние граждане передаются установленным порядком.

33. Действия по организации государственного контроля в отношении лиц, нуждающихся в оказании медицинской помощи без осуществления государственного контроля судна заграничного плавания на прибытие в Российскую Федерацию:

1) подача заявки на прибытие судна капитаном судна (судовладельца или уполномоченным им лицом) капитану морского порта Шахтерск, в соответствии с требованиями главы III Общих правил плавания и стоянки судов в морских портах Российской Федерации и на подходах к ним, утвержденным приказом Министерства транспорта Российской Федерации от 12.11.2021 № 395.

2) передача капитаном морского порта Шахтерск заявки на прибытие судна, на борту которого находятся лица, нуждающиеся в оказании медицинской помощи, в государственные контрольные органы в адреса, указанные в таблице №1, с использованием КПС «Портал Морской Порт» либо, при отсутствии технической возможности, по средствам факсимильной или электронной связи.

3) информирование капитаном морского порта Шахтерск капитана судна (судовладельца или уполномоченного им лица) о месте стоянки судна.

4) уведомление капитаном морского порта Шахтерск государственных контрольных органов о времени прибытия судна, месте его стоянки за 4 часа до прибытия судна (при длительности перехода судна менее 4-х часов – немедленно) в адреса, указанным в таблице №1, с использованием КПС «Портал Морской Порт» либо, при отсутствии технической возможности, по средствам факсимильной или электронной связи.

5) государственные контрольные органы уведомляют капитана морского порта Шахтерск о перечне документов, необходимых для осуществления государственного контроля в отношении лиц, нуждающихся в оказании медицинской помощи, без осуществления государственного контроля в отношении судна заграничного плавания.

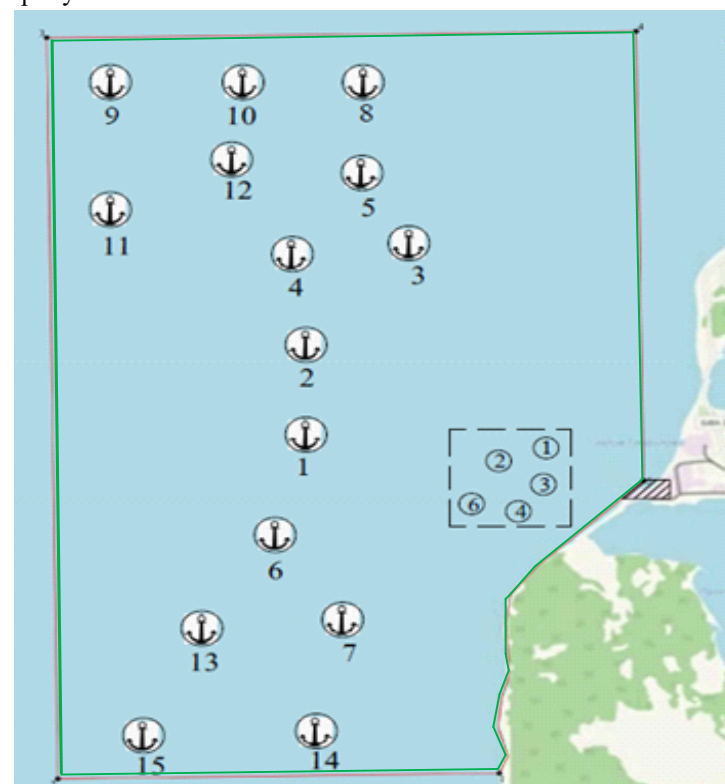
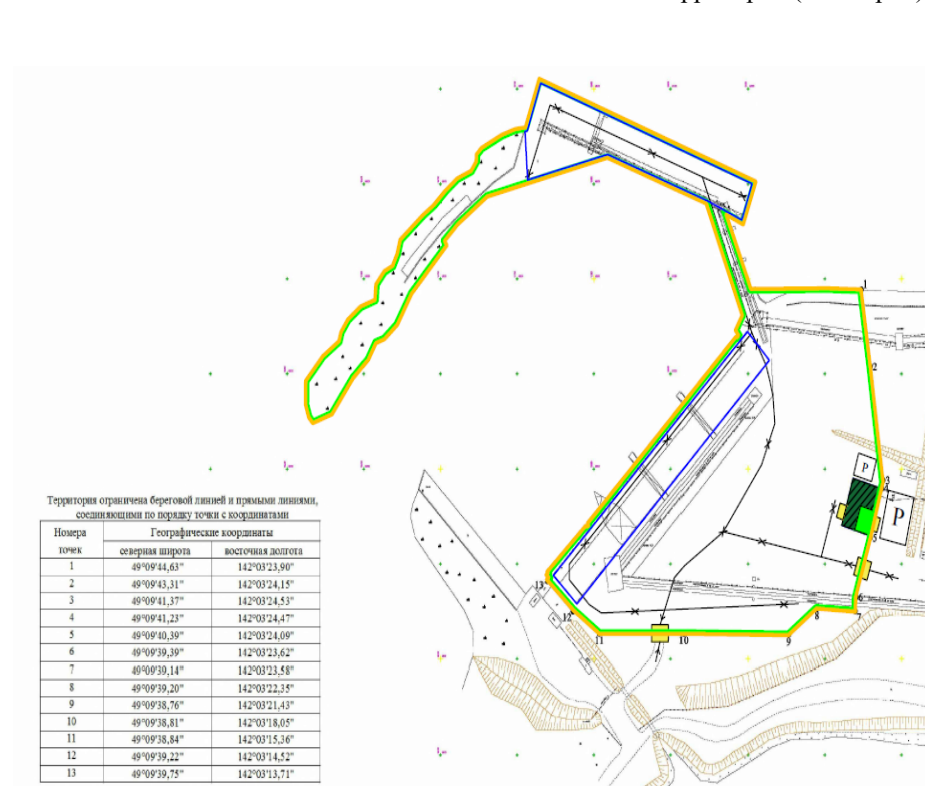
6) после получения информации от должностного лица Углегорского ТО о возможности пропуска больных лиц через государственную границу, должностные лица кпп «Шахтерск – морской порт» и Холмского ТП осуществляют высадку больных лиц с судна заграничного плавания, с

последующим исполнением государственной функции по осуществлению пограничного и таможенного контролей.

Графическая схема

морского грузового постоянного многостороннего пункта пропуска через государственную границу Российской Федерации «Шахтерск».

Территория (акватория) пункта пропуска



Условные обозначения:

	Граница территории пункта пропуска		Места въезда (прохода) в пункт пропуска и выезда (выхода) из пункта пропуска лиц, транспортных средств
	Граница акватории пункта пропуска		Направление движение лиц, транспортных средств
	Граница зоны таможенного контроля		Якорные точки транспортных средств заграничного плавания
	Места осуществления государственного контроля		Номер якорной стояки транспортных средств заграничного плавания
	Здание, где размещаются представители подразделений пограничного и таможенного контроля		Территория пункта пропуска
	Помещение подразделения пограничного контроля		Место стоянки для служебного транспорта
	Помещение подразделения таможенного контроля		

З А Я В К А

ПРИХОД (из) _____

ОТХОД (в) _____

1. Название судна на русском и английском языках:
2. Позывной сигнал судна:
3. Государственная принадлежность (флаг, порт приписки) судна:
4. Номер судна подвижной морской службы:
5. Наименование и ИМО номер судовладельца и оператора судна:
6. Основные характеристики судна (год постройки, валовая вместимость, длина наибольшая, Ширина наибольшая, осадка носом и кормой):
7. Тип и количество груза:
8. Информация о балласте (количество и район приема балласта):
9. Для танкера при следовании под погрузку - количество балласта, наименование предыдущего перевезенного груза:
10. Наличие (количество и тип) опасных грузов:
11. Количество членов экипажа на борту:
12. Гражданство членов экипажа судна:
13. Планируемое дата, время и место оформления:
14. Ожидаемые дата и время захода в морской порт:
15. Планируемые операции в морском порту:
16. Тип и количество выгружаемого и загружаемого груза в морском порту захода:
17. Необходимое количество требуемого пополнения судовых запасов и их наименование:
18. Необходимое количество требуемых сдачи отходов и их наименование:
19. Планируемая смена членов экипажа судна:
20. Наличие действительного Международного свидетельства об охране судна или Временного международного свидетельства об охране судна:
21. Сведения об уровне охраны или уровне безопасности судна в соответствии с Международным кодексом по охране судов и портовых средств:
22. Наименование последнего порта выхода судна:
23. Наименование следующего порта захода судна:
24. Ожидаемые дата и время выхода судна из морского порта:
25. Требуемое обеспечение безопасного плавания и стоянки судна в морском порту (буксиры, лоцман и т.п.):
26. Информация о санитарно-эпидемиологической обстановке на борту судна:
27. Информация о неисправности судовых грузовых устройств (механизмов) при наличии, а также о любых серьезных несоответствиях судна международным требованиям в области охраны человеческой жизни на море, безопасности мореплавания, защиты морской среды от загрязнения с судов, транспортной безопасности:

**Проведение комиссии ГКО в соответствии с п.п.8.1.,8.2. Приказа Минтранса №247
в редакции Приказа Минтранса РФ от 03.11.2010 г. №239**

_____ требуется, не требуется

Наименование агентирующей фирмы _____ Агент _____ /

Дата и время подачи заявки _____ МП

Представитель пункта пропуска
«Морской порт Шахтерск» _____ / _____ /

Дата и время приема заявки _____

Типы судов и перечень перемещаемых на них грузов, товаров, в отношении которых должностными лицами государственных контрольных органов принимаются решения о разрешении действий, предусмотренных п.п. 8.1, 8.2 настоящей Технологической схемы

№	Тип судна	Краткая характеристика	Перечень перемещаемых грузов
1.	Танкер	Судно, предназначенное для перевозки опасных грузов наливом	Нефть, нефтепродукты
2.	Контейнеровоз	Судно, предназначенное для перевозки грузов в контейнерах международного стандарта.	Контейнера
3.	Универсальное сухогрузное судно	Судно, предназначенное для перевозки генеральных пакетированных грузов, а также негабаритных и тяжеловесных грузов.	Генеральные грузы
4.	Рыбопромысловое судно	Судно, предназначенное для ведения рыбного промысла и транспортировки рыбы и морепродуктов.	Водные биологические ресурсы
5.	Грузовое судно	Судно, не являющееся пассажирским (сухогрузное, наливное, транспортный рефрижератор, суда вспомогательного и портового флота (буксир (буксир-толкач, морской буксир, самоходный плашкоут и пр.), транспортно-буксирное судно, судно-спасатель, суда специального назначения (ледокол) и другие непассажирские суда)	Вся номенклатура грузов

"__" _____ 20__ г.

Акт
о превышении времени (ожидания) оформления и государственного контроля
судна и продукции морского промысла

Настоящий акт составлен в том, что «__» _____ 20__ года
при оформлении _____

тип судна и его название, откуда прибыло (куда убывает)

сотрудниками _____

наименование государственного контрольного органа,

должность Ф.И.О. старшего наряда

было превышено время оформления (ожидания) и государственного
контроля на ___ ч. ___ мин.

Время начала оформления (ожидания) и государственного контроля
___ ч. ___ мин.

Время окончания оформления (ожидания) и государственного контроля
___ ч. ___ мин.

Причины
задержки: _____

Должность старшего наряда государственного контрольного органа, по вине
которого превышено время оформления (ожидания)

подпись, инициалы, фамилия

Старший пограничного наряда _____

воинское звание, подпись, инициалы, фамилия

Капитан _____

тип и название судна

подпись, инициалы, фамилия

"__" _____ 20__ г.

Акт

о превышении времени (ожидания) оформления и государственного контроля судна и продукции морского промысла

Настоящий акт составлен в том, что «__» _____ 20__ года при оформлении _____ тип судна и его название, откуда прибыло (куда убывает) сотрудниками _____ наименование государственного контрольного органа, должность, Ф.И.О. старшего наряда

было зафиксировано превышение времени оформления (ожидания) и государственного контроля на ___ ч. ___ мин.

Время начала оформления (ожидания) и государственного контроля ___ ч. ___ мин.

Время окончания оформления (ожидания) и государственного контроля ___ ч. ___ мин.

Причины задержки: _____

 Должность лица государственного контрольного органа, зафиксировавшего превышение времени

 подпись

 Фамилия, инициалы

 Должность, звание старшего пограничного наряда

 подпись

 Фамилия, инициалы

 Должность представителя Перевозчика (капитана)

 подпись

 Фамилия, инициалы

"__" _____ 20__ г.

Акт

о превышении времени (ожидания) оформления и государственного контроля судна, не являющегося рыбопромысловым

Настоящий акт составлен в том, что «__» _____ 20__ года при оформлении _____

тип судна и его название, откуда прибыло (куда убывает)

сотрудниками _____

наименование государственного контрольного органа,

_____ должность Ф.И.О. старшего наряда

было превышено время оформления (ожидания) и государственного контроля на __ ч. __ мин.

Время начала оформления (ожидания) и государственного контроля

___ ч. ___ мин.

Время окончания оформления (ожидания) и государственного контроля

___ ч. ___ мин.

Причины

задержки: _____

Должность старшего наряда государственного контрольного органа, по вине которого превышено время оформления (ожидания)

_____ подпись, инициалы, фамилия

Старший пограничного наряда _____

воинское звание, подпись, инициалы, фамилия

Капитан _____

тип и название судна

подпись, инициалы, фамилия

" __ " _____ 20__ г.

Акт

о превышении времени (ожидания) оформления и государственного контроля судна, не являющегося рыбопромысловым

Настоящий акт составлен в том, что « __ » _____ 20__ года при оформлении _____

тип судна и его название, откуда прибыло (куда убывает)

сотрудниками _____

наименование государственного контрольного органа, должность, Ф.И.О. старшего наряда

было зафиксировано превышение времени оформления (ожидания) и государственного контроля на __ ч. __ мин.

Время начала оформления (ожидания)

и государственного контроля __ ч. __ мин.

Время окончания оформления (ожидания)

и государственного контроля __ ч. __ мин.

Причины

задержки: _____

Должность лица
государственного контрольного
органа, зафиксировавшего
превышение времени

подпись

Фамилия, инициалы

Должность, звание старшего
пограничного наряда

подпись

Фамилия, инициалы

Должность представителя
Перевозчика (капитана)

подпись

Фамилия, инициалы

"__" _____ 20__ г.

Акт

о неготовности транспортного средства заграничного следования к оформлению на пересечение Государственно границы Российской Федерации
Судовладелец _____

Флаг _____ порт

приписки _____

В __ час-(ов) __ мин. Комиссия в составе _____

Составила настоящий акт в том, что

В результате комиссии было предложено:

Комиссия прекратила работу, составила настоящий акт.

Представитель КПП _____

Представитель таможни _____

Представители взаимодействующих органов _____

Перечень якорных точек акватории пункта пропуска морского порта Шахтерск

1. Якорные точки для.

- **якорная точка № 1**, в районе, ограниченном окружностью радиусом 555 м, проведенной из точки с координатами 49°09,90' северной широты 141°59,40' восточной долготы. Место предназначено для судов максимальной длиной не более 230 м и максимальной шириной не более 40 м;

- **якорная точка № 2**, в районе, ограниченном окружностью радиусом 555 м, проведенной из точки с координатами 49°10,70' северной широты 141°59,50' восточной долготы. Место предназначено для судов максимальной длиной не более 200 м и максимальной шириной не более 40 м;

- **якорная точка № 3**, в районе, ограниченном окружностью радиусом 555 м, проведенной из точки с координатами 49°11,50' северной широты 142°00,30' восточной долготы. Место предназначено для судов максимальной длиной не более 230 м и максимальной шириной не более 40 м;

- **якорная точка № 4**, в районе, ограниченном окружностью радиусом 600 м, проведенной из точки с координатами 49°11,60' северной широты 141°59,20' восточной долготы. Место предназначено для судов максимальной длиной не более 295 м и максимальной шириной не более 45 м;

- **якорная точка № 5**, в районе, ограниченном окружностью радиусом 600 м, проведенной из точки с координатами 49°12,40' северной широты 141°59,90' восточной долготы. Место предназначено для судов максимальной длиной не более 295 м и максимальной шириной не более 45 м;

- **якорная точка № 6**, в районе, ограниченном окружностью радиусом 600 м, проведенной из точки с координатами 49°09,20 северной широты 141°59,00 восточной долготы. Место предназначено для судов максимальной длиной не более 295 м и максимальной шириной не более 45 м;

- **якорная точка № 7**, в районе, ограниченном окружностью радиусом 600 м, проведенной из точки с координатами 49°08,40 северной широты 141°59,60 восточной долготы. Место предназначено для судов максимальной длиной не более 295 м и максимальной шириной не более 45 м;

- **якорная точка № 8**, в районе, ограниченном окружностью радиусом 600 м, проведенной из точки с координатами 49°13,10 северной широты 142°00,20 восточной долготы. Место предназначено для судов максимальной длиной не более 295 м и максимальной шириной не более 45 м;

- **якорная точка № 9**, в районе, ограниченном окружностью радиусом 600 м, проведенной из точки с координатами 49°13,20 северной широты 141°57,50 восточной долготы. Место предназначено для судов максимальной длиной не более 295 м и максимальной шириной не более 45 м;

- **якорная точка № 10**, в районе, ограниченном окружностью радиусом 600 м, проведенной из точки с координатами 49°13,20 северной широты 141°57,50 восточной долготы. Место предназначено для судов максимальной длиной не более 295 м и максимальной шириной не более 45 м;

- **якорная точка № 11**, в районе, ограниченном окружностью радиусом 600 м, проведенной из точки с координатами 49°12,00' северной широты

141°57,50 восточной долготы. Место предназначено для судов максимальной длиной не более 295 м и максимальной шириной не более 45 м;

- **якорная точка № 12**, в районе, ограниченном окружностью радиусом 600 м, проведенной из точки с координатами 49°12,50' северной широты 141°58,50 восточной долготы. Место предназначено для судов максимальной длиной не более 295 м и максимальной шириной не более 45 м;

- **якорная точка № 13**, в районе, ограниченном окружностью радиусом 600 м, проведенной из точки с координатами 49°08,40 северной широты 141°58,40 восточной долготы. Место предназначено для судов максимальной длиной не более 295 м и максимальной шириной не более 45 м;

- **якорная точка № 14**, в районе, ограниченном окружностью радиусом 600 м, проведенной из точки с координатами 49°07,60 северной широты 141°59,30 восточной долготы. Место предназначено для судов максимальной длиной не более 295 м и максимальной шириной не более 45 м;

- **якорная точка № 15**, в районе, ограниченном окружностью радиусом 600 м, проведенной из точки с координатами 49°07,60 северной широты 141°57,90 восточной долготы. Место предназначено для судов максимальной длиной не более 295 м и максимальной шириной не более 45 м;

2. Якорная стоянка № 1 акватории морского порта Шахтерск:

На якорной стоянке №1 расположены якорные точки №1-4,6 с центрами в координатах:

- **якорная точка № 1** 49°11,00' северной широты и 142°01,30' восточной долготы

- **якорная точка № 2** 49°10,62' северной широты и 142°02,50' восточной долготы

- **якорная точка № 3** 49°10,33' северной широты и 142°02,50' восточной долготы

- **якорная точка № 4** 49°10,00' северной широты и 142°02,00' восточной долготы

- **якорная точка № 6** 49°10,24' северной широты и 141°59,24' восточной долготы».